

# Sonne als Lebensauftrag

BELEBTHEIT | DIE SEELE | WILLE | DAS EGO  
FÜHRUNGS-QUALITÄT | CHARISMA | VITALITÄT

Die Aktivierung stellt das Kernstück in Ihrer Seele dar. Es verkörpert Ihre Lebensaufgabe. Es handelt sich dabei um das zentrale Thema Ihres Daseins, das essentiell für Ihren Lebensweg ist. Das Hauptziel liegt darin, dieses Potenzial vollständig zu entfalten, zu entwickeln und zu verwirklichen.

Dieses innere Licht hat die Kraft, Sie erstrahlen zu lassen und ermöglicht es Ihnen, in Ihrem Lebensbereich wie ein 'Star' zu glänzen. Darüber hinaus ist dies Ihr zentrales Thema, welches wie ein Leitmotiv auf alle weiteren Lebensbereiche und Themen auswirkt und das Sie in Ihrem Leben am meisten beschäftigen wird.

Es agiert als Ihr maßgeblicher Output-Beeinflussungsfaktor, indem es die Art und Weise, wie Sie auf Ihre Umwelt wirken, grundsätzlich filtert.





# Erdung



FRUCHTBARKEIT | EVOLUTION  
VERANKERUNG DES ZWECKS  
DIE HERAUSFORDERUNG

DIESE AKTIVIERUNG VERDEUTLICHT, WIE IHRE  
LEBENSaufGABE FESTEN HALT GEWINNEN UND WURZELN  
SCHLAGEN KANN. SIE REPRÄSENTIERT DAS INHÄRENTE  
POTENZIAL, DAS MASSGEBLICH DAZU BEITRÄGT, "DER  
GRUND" IHRER LEBENSaufGABE ZU WERDEN – DER ASPEKT,  
DER SIE ERDET UND IHNEN SELBSTSICHERHEIT VERLEIHT.  
LEBENSaufGABE UND VERWURZELUNG, OBGLEICH SIE OFT  
ALS KONTRÄRE ELEMENTE ERSCHEINEN MÖGEN, BILDEN  
GEMEINSAM EIN HARMONISCHES GANZES.

DIESES THEMA BIETET IHNEN UNTERSTÜTZUNG UND  
STABILITÄT AUF IHREM LEBENSWEG UND STELLT SICH  
GLEICHZEITIG ALS TÄGLICHE HERAUSFORDERUNG DAR,  
DIE ES ZU BEWÄLTIGEN GILT, UM IM ALLTAG  
BESTEHEN ZU KÖNNEN.





# MARS ALS KREATIVITÄT

ENERGIE | KRAFT | VERLANGEN  
DURCHSETZUNGSVERMÖGEN | AGGRESSION  
TRÄGHEIT

Dieses Potenzial ist die Quelle deiner kampfbereiten und stürmischen Durchsetzungskraft, die eine Art von Kreativität hervorruft. Sie verlangt die Toleranz anderer Menschen und verlangt gleichzeitig offensiven Schutz. Wenn du im Laufe dieses Kampfes die Chance erhältst, deine Kreativität zu entfalten und du dabei Gelassenheit bewahrst, dann kann dein volles Potential zum Vorschein kommen. Mars definiert zudem ein spezifisches Thema, in dem du dich durchsetzen willst. Wenn du angemessen damit umgehst, wird deine Kreativität gefördert. Du möchtest dich für dieses Thema einsetzen und bist bereit dafür, wenn nötig, zu kämpfen.






# Mond im Fokus

VORDERGRUND | DREH- & ANGELPUNKT


Die Aktivierung verdeutlicht Ihren Fokus, den Sie in Ihrem Handeln und Denken stets aufrechterhalten. Sie spiegelt wider, was Ihnen wichtig ist und auf welche Aspekte Sie Ihre Aufmerksamkeit richten. Das Erforschen dieses Aspektes in seinem ganzen Spektrum und in allen Extremen ist ein wesentliches geistiges Prinzip für Ihre Persönlichkeit. Die Qualität Ihres Fokus hat eine 'starke Anziehungskraft auf Sie', beschäftigt Sie kontinuierlich und gibt Ihnen ständig Impulse. Der Fokus ist automatisch das Erste was zu "tun" ist.



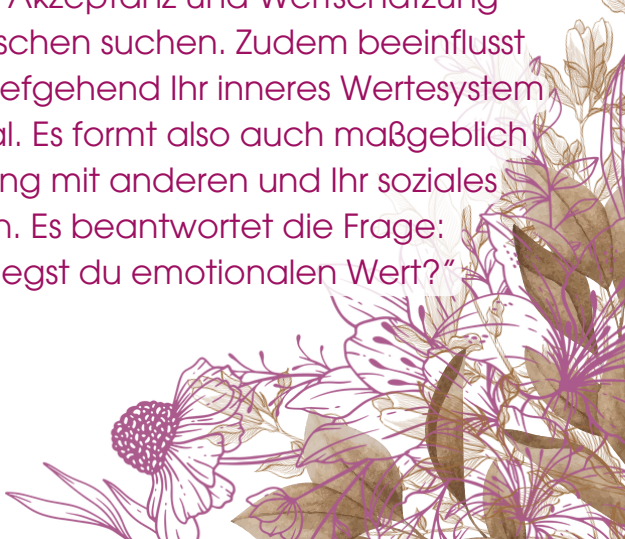


# Venus ♀ für Werte

STANDARDS | MORAL | ETHIK



Diese Aktivierung spiegelt die Werte und Ideale wider, die sowohl Ihre Partnerschaften als auch Freundschaften prägen. Diese Ideale bilden zwar den Grundstein Ihres Charakters, entscheiden jedoch auch über die körperlichen Reaktionen, die Sie in Ihren zwischenmenschlichen Beziehungen erleben. Es handelt sich um jene Grundsätze, auf deren Basis Sie die Akzeptanz und Wertschätzung anderer Menschen suchen. Zudem beeinflusst dieses Prinzip tiefgehend Ihr inneres Wertesystem und Ihre Moral. Es formt also auch maßgeblich Ihren Umgang mit anderen und Ihr soziales Verhalten. Es beantwortet die Frage: "Worauf legst du emotionalen Wert?"



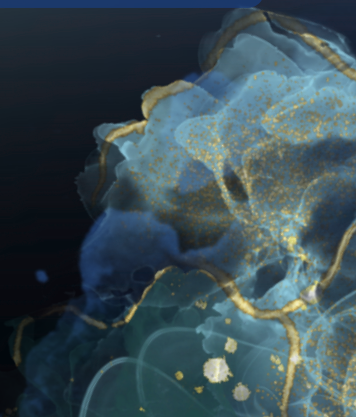
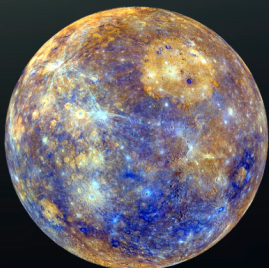


# Merkur als Kommunikation

DER VERSTAND | DAS BEWUSSTSEIN  
DIE KOMMUNIKATION | DAS MENTALE LEBEN

Merkur stellt gewissermaßen deine persönliche Botschaft an die Welt dar und definiert den Aspekt, in dem du als Autorität für andere auftreten könntest. In diesem Bereich führst du häufig Gespräche, teilst deine Erkenntnisse und lehrst eventuell sogar darüber.

Merkur definiert mit Hilfe welcher Qualität du denkst, oder plump gesagt er definiert wie du denkst.





# Saturn als Disziplin

LIMITATION | ZURÜCKHALTUNG  
EIN FOKUS | SCHMERZ | EINSCHRÄNKUNG

Die Aktivierung dieses entscheidenden "Naturgesetzes" erfordert von Ihnen die gleiche Disziplin, Geduld und Konsequenz, wie sie jeder Bauer aufweisen muss. Ein Verstoß gegen diese Naturgesetze kann zu strengen Rügen führen, der richtige Umgang damit kann Ihnen jedoch eine reiche Ernte bescheren. Es wird von Ihnen erwartet, diesen Aspekt auf authentische und wahre Weise in ihrem Leben reifen zu lassen, dabei sind vor allem Ihre Disziplin und Ausdauer gefragt. Der Saturn definiert Begrenzung, er ist der Herr über das Karma. Probleme mit Saturn weisen auf eine zu lernende Lektion hin, welche dazu verhilft, größere Stabilität in Ihrem Leben zu finden. Disziplin und harte Lektionen leiten Sie auf Ihren natürlichen Pfad und bringen solide Strukturen und Belohnungen. In der Regel entfaltet sich das Potenzial der Saturn-Position um das 30. Lebensjahr als Meilenstein, wenn der Lebenszweck einer Person gesät wird. Saturn mag ein strenger Lehrmeister sein, doch er lehrt uns wertvolle Lektionen, die uns ein Leben lang dienen.



# Neptun als Schleier



VORSTELLUNGSKRAFT | PSYCHISCHE PHÄNOMENE  
VERWIRRUNG | DROGEN

Der Neptun definiert hier die Fähigkeit oder Unfähigkeit, korrektes Handeln aufrechtzuerhalten. Ob wir uns aus Illusion und Täuschung an das halten, was schlecht für uns ist, oder uns nicht blind von den Kräften und Emotionen täuschen lassen und unsere Natur durch korrektes Handeln und authentische Entscheidungen finden. Dieser Aspekt hält Ihren Eintritt in eine verschleierte und verborgene Welt fern von der "harten", dualen Realität. Diese Aktivierung fordert dich auf, dich hinzugeben, zu vertrauen, bewusste Kontrolle aufzugeben und ins Unbewusste einzutauchen, um deine Existenz auf einer anderen, "spirituellen" Ebene zu erfahren. Es ist das Thema, das dich aus der Dualität unserer Welt in die Spiritualität und Einheit führen kann.





# Jupiter

4

## WOHLSTAND & WOHLBEFINDEN

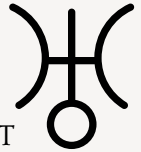
DEIN GESETZ | SPIRITUALITÄT | ATTITÜDE | EXPANSION  
GELEGENHEIT | MATERIELLE ANGELEGENHEITEN

Dieser Aspekt, der ein Gesetz oder eine Regel für dich darstellt, kann deine Quelle für Wachstum, Reichtum und Wohlstand sein. Es handelt sich dabei nicht nur um materiellen Reichtum, sondern um alle Aspekte des Gedeihens. Wenn du diesen Aspekt erkennst und ihn konsequent beachtest, trittst du in den materiellen Fluss deines Lebens ein. Dieser Fluss ist immer eng mit deiner Denkweise, deinem Geist, verbunden und beschreibt die größeren Zusammenhänge. Dein Schlüssel zu Wohlstand und Wachstum liegt in der Sinnfindung dieses Themas. Dies ist deine "Signatur Quality".

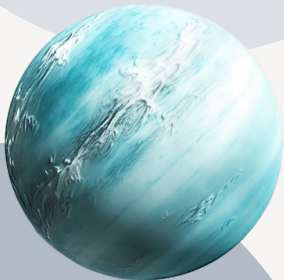


# Uranus als Ideal & Erneuerung

ÜBERGANG  
REVOLUTION  
INSTABILITÄT  
ERFINDUNG  
VERÄNDERNDES-  
HOBBY



Dies ist der Aspekt Ihrer Persönlichkeit, der nach Individualität und Freiheit verlangt und in dem Ihr außergewöhnliches Talent liegt. Es geht darum, neue Wege zu beschreiten, innovativ zu sein oder Ordnung in die Dinge zu bringen. Dabei sollten Sie sich nicht dem Herkömmlichen anpassen, sondern ganz neue und individuelle Wege gehen. Dieser Aspekt hat die Fähigkeit, verloren geglaubte Dinge neu zu beleuchten und kann als Ihr Beitrag zur Erneuerung der Welt angesehen werden. Entweder kann diese Ressourcenorientierung dazu führen, zu Mutation und dem Außergewöhnlichen aufzusteigen - oder wir können uns tiefer in die Festgefahrenheit hinein bewegen.



# PLUTO



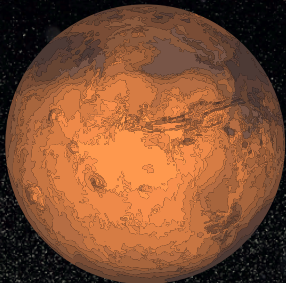
als Transformierende Wahrheit

REGENERATION | 'ZWANG & DRANG' | ERNEUERUNG  
DAS RELATIV UNBEWUSSTE

Der Pluto, der Persönlichkeit, definiert die Art und Weise, in der wir in primitive Angstmuster zurückfallen, Verantwortungen meiden und auf kalte Intelligenz zurückgreifen (inklusive Machtmissbrauch). Aber Pluto repräsentiert auch Wahrheit, Transformation, starke innere Verfeinerung und eine fürsorgliche Intelligenz.

Es kennzeichnet das größtmögliche Bewusstseinsspektrum und damit die größtmögliche Transformation vom tiefsten Punkt bis zu großen Höhen. Doch was ist Wahrheit?

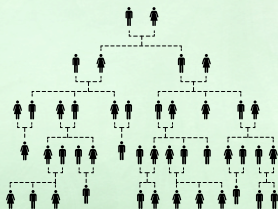
Wahrheit ist das, was übrig bleibt, wenn man die Ängste abstreift und zerstört. Diese Aktivierung zeigt das Thema auf, das entwickelt werden muss. Das dominierende Prinzip besteht darin, dass alte Dinge zerstört werden müssen, damit Neues erblühen und sich entwickeln kann. Dazu gehört auch das Loslassen von festgefahrenen Vorstellungen und gewohnten Verhaltensweisen.



# South Node ☾ Perspektive 0-38 Jahre

DIE LINIE DER GEOMETRIE:  
WOHER DU KOMMST

Der Südknoten des Mondes auch Ketu definiert die Perspektive und das Fenster zur Welt. Dies ist der Ausgangspunkt im Leben und beschreibt, wie jemand die Welt sieht und was sie in anderen sehen. Diese Eigenschaft hast du aufgrund von Lernerfahrungen aus früheren Leben bereits mitgebracht. Die Freischaltung dieses Aspekts deiner Persönlichkeit spiegelt deine Sicht auf die Welt während der ersten Lebenshälfte wider und zeigt das Potenzial auf, auf das du reagieren kannst. Dieses Verhalten ist dir angeboren und steht dir jederzeit zur Verfügung. Es kann sich in Stresssituationen als wertvolle Ressource erweisen.



# North Node

## Perspektive 38+ Jahre



### DIE LINIE DER GEOMETRIE: WO DU HINGEHST

Der Nordknoten (Rahu) definiert die Perspektive und das Fenster zur Welt (wie jemand die Welt sieht und was er in anderen sieht). Im Leben entwickeln wir uns kontinuierlich hin zur höchsten Potential des Persönlichkeits-Nordknoten und hin zu einer derartigen Perspektivverschiebung. Seine Schatten und Herausforderungen wachsen wir heraus und wir entwickeln seine Qualitäten kontinuierlich im Laufe eines Lebens. Diese Aktivierung beschreibt, wie Sie die Welt in der 2. Lebenshälfte wahrnehmen werden. Die Aktivierungen der 1. und 2. Lebenshälfte sind gegensätzlich. Die Welt ändert sich grundsätzlich in den mittleren Lebensjahren, was oft als Midlife-Krise bezeichnet wird. Aber eigentlich ändert sich nicht die Welt selbst, sondern Ihre Sichtweise darauf und damit auch die Art und Weise, wie Sie auf die Welt reagieren. Dieses Potential muss erst entwickelt werden. Dies ist, wohin dein Weg dich führen will, wohin du dich entwickeln willst. Alle Kräfte in dir und um dich herum unterstützen dich bei deiner Entwicklung hin zu diesem Aspekt.



# Sonne als Erscheinung

**BESTIMMTHEIT | AUSSTRAHLUNG | VITALITÄT**

Auf der unbewussten Seite repräsentiert diese Aktivierung deine physische und unbewusste Aura, oder mit anderen Worten, das Potenzial, das andere in dir wahrnehmen. Es handelt sich dabei um einen Aspekt, dessen du dir selbst möglicherweise gar nicht bewusst bist. Es gibt dennoch nichts, was du tun müsstest, um dieses Potenzial zu entfalten. Es ist stets präsent und stellt einen Teil des genetischen Codes dar, den du von deinem Vater geerbt hast. Die Position der Sonne auf der unbewussten Seite deines genetischen Profils definiert, welche Ausstrahlung du auf andere hast und ist somit ein wichtiger Faktor, der beeinflusst, wie du von anderen wahrgenommen wirst. Diese Position bestimmt zudem deine Willenskraft und Lebendigkeit. Einfach gesagt ist es Dein Input-Filter.





# Erde als Sinn

ANKERN DES POTENZIALS  
ZUGANGSPUNKT ZUM ZWECK  
DEPRESSION

DIESE AKTIVIERUNG, DIE IHREN LEBENSZWECK ANZEIGT, ZEIGT 'WAS SIE DARSTELLEN', WAS SIE FÜR ANDERE IN DIESEM LEBEN SIND. UNWEIGERLICH ERFÜLLEN SIE DIESEN ZWECK, OHNE DIE MÖGLICHKEIT ZU HABEN, ETWAS DARAN ZU ÄNDERN. DIES IST, SOZUSAGEN, DER UNBEWUSSTE GRUND IHRER INKARNATION UND STELLT DIE VERBINDUNG ZU IHREM INNEREN SELBST DAR. ES IST DIESER TEIL IHRES GENETISCHEN CODES, DEN SIE VON IHRER MUTTER GEERBT HABEN. DIESES THEMA IST ENG VERBUNDEN MIT IHRER INTERAKTION MIT DER MATERIELLEN WELT. SIE VERKÖRPERN DIESE EIGENSCHAFT FÜR ANDERE, WAS EIN TEIL IHRES LEBENSZWECKS IST. DEPRESSIONEN HABEN OFTMALS HIER IHREN URSPRUNG.



# MARS ALS KERNKRAFT



## WUNDE DURCH VERLETZUNG VON UNREIFER MÄNNLICHER ENERGIE | VERBORGENES TALENT

Auf der Unbewussten Setie: Dieses Potenzial, das wie ein Rohdiamant in dir liegt, deutet auf das Talent hin, das in deiner Natur verborgen ist. Es ist immer mit einer Wunde verknüpft, denn unsere tiefsten Verletzungen bringen oftmals unsere größten Talente hervor. So wie eine Muschel ein schmerzhaftes Sandkorn mit einer schönen Perle umhüllt, hilft uns dieses Potenzial, unser wunderbarstes Talent zu entwickeln. Es könnte sich um einen dir möglicherweise unbewussten Wesenszug oder ein verborgenes Talent in dir handeln. Dieses Potenzial definiert die Verletzung durch Unreife oder Veränderung. Außerdem definiert es auch, das Betreten von unbekanntem Territorium durch entschlossene und gesunde Selbstbehauptung. Mars deutet an, wo man durch unreife männliche Energie verletzt wird, während Lilith anzeigt, wo man durch ungesunde weibliche Energie verletzt wird; sei es die eigene Energie oder die von anderen. Manchmal nennt man diesen Mars die Persönlichkeit des Körpers.







# Mond als Ansporn

EMOTIONALE ANTRIEBSKRAFT  
ANZIEHUNG | GRAVITATION

Auf der Unbewussten Seite zeigt dieser Aspekt an, was Sie im Leben antreibt. Es ist der unsichtbare Treibstoff, der Ihr Handeln und Tun in Schwung bringt. Sie ist der Grund, warum Sie morgens aufstehen, der Treiber Ihrer emotionalen Taten. Die Mond-Aktivierung ist in allen

Dimensionen Ihrer Existenz präsent, von den bescheidensten bis zu den extremsten Aspekten, und tritt auf sehr periodisch wiederkehrende Weise auf. Sie stellt die unbewusste Motivation und Lieblings- Art & Weise für Ihre Handlungen dar und beantwortet die Frage:


“Weshalb bewege Ich mich?”.





# Venus ♀ als Moral

Kunst | Ästhetik | Werte | Beziehungen



Auf der unbewussten Seite bezieht diese Aktivierung sich auf die moralischen Dimensionen von Beziehungen. Sie betrifft nicht nur die grundlegenden ethischen Prämissen, sondern umfasst auch die unschuldige körperliche Sinnlichkeit und das Vergnügen, das Sie aus den Beziehungen ziehen. Darüber hinaus spielt die Art und Weise, wie Sie Beziehungen aufbauen und gestalten, eine wichtige Rolle bei dieser Aktivierung. Diese Prägung beeinflusst somit Ihre unbewussten Moral- und Wertvorstellungen, was sich wiederum in Ihrer Beziehungsdynamik widerspiegelt. Diese Aktivierung beantwortet "Wie denke Ich über Freunde nach?"



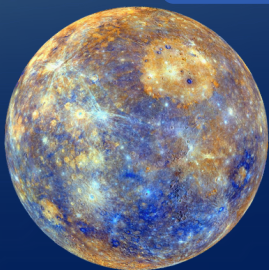
Wie denke Ich über Freunde nach?"

# Merkur als einkommende Kommunikation



## Die Stimme Starker Mentaler Fokuspunk

Auf der unbewusste Seite zeigt diese Aktivierung auf, wie du ohne den Gebrauch von Wörtern kommunizieren kannst und was du vielleicht unbewusst durch deine Ausstrahlung und Aura an die Umwelt sendest. Deine Umgebung nimmt dich auf diese Art und Weise wahr, möglicherweise ebenso unbewusst. Aber dies ist nicht der einzige Aspekt der Kommunikation. Ein ebenso wichtiger Teil betrifft deine Art des Zuhörens. Dieser bestimmt was du immer wieder hören wirst in dieser Welt. Durch Zuhören und bewusste Wahrnehmung kannst du besser verstehen, was andere Personen kommunizieren möchten. Darüber hinaus beeinflusst diese Eigenschaft auch, wie und auf welche Weise du - speziell dein Körper - mit anderen kommunizierst. Diese nonverbale Kommunikation umfasst Mimik, Gestik, Haltung und andere körperliche Zeichen & z.b. die Frage "Durch welche Qualität kommt jegliche Verstandes-Information zu mir?"





# Saturn als Struktur

STRUKTUR | LIMITATION | LEKTIONEN DES LEBENS

Auf der unbewussten Seite bietet diese Aktivierung dir eine Struktur und zeigt dir gleichzeitig deine Grenzen auf. Du musst dieses Potential mit Nähe und Pflichtbewusstsein umsetzen. Es fordert dich heraus, authentisch zu leben und dein Leben mit der nötigen Selbstdisziplin, Ordnung und Klarheit zu füllen. Es ist die Art von Ernsthaftigkeit im Leben, die harte Arbeit und Ausdauer erfordert. Sie definiert die Begrenzung, wo Probleme zuerst auftreten. Herr des Karmas. Probleme mit Saturn weisen darauf hin, dass es eine Lektion gibt, die du lernen musst, um größere Stabilität zu finden. Disziplin und harte Lektionen führen dich zu deinem natürlichen Weg und bringen solide Strukturen und Belohnungen mit sich. Als Meilenstein wird das Potential der Saturn-Position normalerweise um das 30. Lebensjahr entsperrt, wenn der Lebenszweck einer Person gepflanzt wird. Saturn kann ein harter Lehrer sein, aber er lehrt uns wertvolle Lektionen, die uns ein Leben lang helfen werden.





# Neptun im Hintergrund

VORSTELLUNGSKRAFT | PSYCHISCHE PHÄNOMENE |  
VERWIRRUNG | DROGEN

Auf der unbewussten Seite bestimmt Neptun die Fähigkeit oder Unfähigkeit, rechtes Handeln aufrechtzuerhalten. An schlechten Gewohnheiten festzuhalten, aus Illusion und Täuschung heraus, oder sich nicht blind von den übergeordneten Kräften und Emotionen täuschen zu lassen, und seine eigene Natur durch korrektes Handeln und authentische Entscheidungen zu finden. Diese Aktivierung lässt Träume und Realität verschmelzen. Für Sie stellt dies einen mystischen Aspekt dar, der weit über das Offensichtliche hinausgeht und der den Dingen auf den Grund gehen möchte. Dieser Aspekt kann jedoch auch zur Quelle von Verwirrung und Täuschung werden. Hier kann die Suche schnell zur Sucht werden. Dies ist Teil Ihres Hintergrunds, einer Wahrheit, die in Ihrem Unterbewusstsein schlummert und Sie beeinflusst.



# Jupiter



SCHUTZ DURCH KOOPERATION

Aura | Das Gesetz | Der Ansatz des Wohlstandes

Jupiter definiert auf der unbewussten Seite die grundlegenden Eigenschaften einer Person, das Gesetz und Ansätze für Fülle. Diese Aktivierung repräsentiert einen Ihrer "Glückssterne". Hierbei handelt es sich um den Aspekt, in dem Sie günstige Umstände und glückliche Zufälle erleben können. Richtig entwickelt, bietet es ein Potenzial, das schützt und fördert, vorausgesetzt, dass Sie bereit sind, diese Glücksmomente zu erkennen und zu akzeptieren. Dies sorgt für einen Schutz und günstige Fügungen in Ihrem Leben. Diese Aktivierung beantwortet die Frage: "Wer oder welche Energie die jemand in sich trägt hilft mir weiterzukommen?"



4

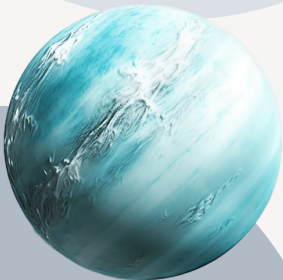
# Uranus als Innovations- kraft

Übergang  
Revolution  
Instabilität  
Erfindung



Auf der Unbewussten Seite: Dieser von Uranus aktivierte Aspekt, verkörpert Außergewöhnlichkeit und innovatives Potenzial. Es ist das Findige Arbeiten mit dem, was wir zur Verfügung haben.

Gleichzeitig umfasst es den pfiffigen Umgang mit den Einschränkungen, die mit unserer Inkarnation einhergehen und führt uns so hin zur Mutation, Innovation und unserem authentischen Schicksal oder tiefer ins Festgefahren-sein. "Wenn nicht du, wer dann? Wenn nicht jetzt, wann dann?", scheint diese Aktivierung auszurufen. Sie enthält deine starke Innovationskraft in Bezug auf diesen Aspekt und stellt eine ungewöhnlich kreative Seite in dir dar. Es ist jenes einzigartige Wissen, das sich nicht erklären lässt. Es ist ebenfalls dieser Aspekt, der Gefühle der Eingeschlossenheit und Unzufriedenheit in uns hervorruft. Deine unbewusste Innovationskraft lässt dich etwas Neues in die Welt bringen. Auf Englisch wurde man es deinen "Maintrack" nennen.



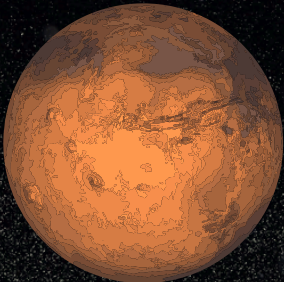
# PLUTO

als Innere Wahrheit



Wenn die Realität uns ereilt, kommt unweigerlich auch die Angst. Diese steht empfindlich nahe im Zusammenhang mit der Todesangst. Die Frage, die sich nun stellt, lautet: Was kann 'wirklich' Realität werden? Welche inneren Veränderungen würden sich ereignen, wenn diese Angst nicht bestehen würde? Wie würdest du dein Leben anders wahrnehmen und leben, wenn du den Tod als einen Teil dessen akzeptieren könntest? Es handelt sich dabei um die Auseinandersetzung mit dem Tod, und das "Sterben und Wiedergeboren werden" Prinzip. Würdest du dich diesem ernsthaft widmen, könnte es deine Wahrnehmungsbreite erweitern und somit zu mehr Freiheit führen.

Auf der unbewussten Seite definiert Pluto die Art und Weise, wie wir in urchtümliche Angstzustände zurückfallen, aus Verantwortung fliehen und in Kaltherzigkeit abdriften, einschließlich Machtmissbrauch, aber auch Wahrheit, Transformation, tiefe innere Verfeinerung und fürsorgliche Intelligenz. Pluto weist auf das breiteste mögliche Wahrnehmungsspektrum hin und demnach auf die umfassendste Transformation - vom absoluten Tiefpunkt bis zu sehr hohen Höhen. Was ist nun die Wahrheit? Die Wahrheit ist das, was übrig bleibt, wenn man die Ängste abstreift und zerstört. Pluto zeigt Dir hier Deine Innere Wahrheit.



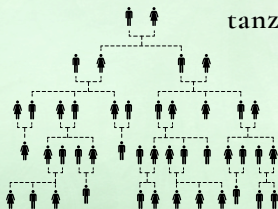


# Süd-Knoten ☺

## Umwelt 0-38 Jahre

DER FREUNDE-FAKTOR | KONTAKT ZU  
MENSCHEN

Auf der unbewussten Seite: Der Süd-knoten (Ketu) bestimmt das Lebensumfeld bis etwa zum 40. Lebensjahr. Dies ist das Hauptquartier und der Ausgangspunkt im Leben. Dieses Potenzial ist Ihnen von dem Moment Ihrer Geburt an ständig verfügbar. Es verdeutlicht, wie Sie sich mit Ihrer Umgebung verbinden können und was immer von Bedeutung sein wird, zwischen Ihnen und anderen. Weiter wird dieses Potenzial auch die Umgebung beschreiben, in der Sie sich in der ersten Hälfte Ihres Lebens bewegen und in welcher Landschaft Ihre Sichtweise (Bewusster Mondknoten) verankert ist. Dieser Aspekt gibt Auskunft über Ihre Ahnenlinie väterlicherseits und ist das Seil auf dem Ihr Körper tanzt um Vorwärts zu kommen.



# Nord-Knoten

## Lebensumfeld Ab 38j

Die Linie der Geometrie:  
Wo du hingehst

Auf der unbewussten Seite: Der Nordknoten (Rahu) bestimmt unsere Lebensumgebung ab dem 40. Lebensjahr. Im Laufe unseres Lebens arbeiten wir kontinuierlich daran, das höchste Potenzial des Nordknotens zu verwirklichen. Dabei überwinden wir nach und nach seine Schattenseiten und Herausforderungen und entwickeln seine positiven Eigenschaften. Diese Qualitäten werden automatisch als Ergänzung zum Südknoten definiert und in dieses Leben mitgebracht, um sie für das nächste Leben weiterzuentwickeln. Der Nordknoten zeigt uns, wie wir uns mit unserer Umgebung verbinden können und welche Aspekte in unseren Beziehungen zu anderen Menschen immer wichtig sein werden. Dieses Potenzial beschreibt zudem die Landschaft, in der wir uns in der zweiten Lebenshälfte bewegen, für die Sichtweise beschrieben im Bewussten Mondknoten.

